

# Haier

## ИНСТРУКЦИЯ ПО ЭКСПЛУАТАЦИИ

Морозильник

**HFZ-248**

Перед использованием устройства внимательно прочтите это руководство по эксплуатации и сохраните его для дальнейшего использования.

SMARTER LIFE

BETTER PLANET

## Уважаемый покупатель!

*Поздравляем вас с удачной покупкой!*

*Корпорация HAIER выражает вам огромную признательность за ваш выбор и гарантирует высокое качество, безупречное функционирование приобретенного вами изделия при соблюдении правил эксплуатации.*

*Убедительно просим вас, во избежание недоразумений, внимательно изучить данную инструкцию по эксплуатации до того, как начнете эксплуатировать изделие.*

---

### Условия гарантийного обслуживания и информация для владельца изделия

Вся продукция, предназначенная Хайер Групп Ко. Лтд. для продажи на территории СНГ, изготовлена с учетом условий эксплуатации и прошла соответствующую сертификацию на соответствие Государственным Стандартам. Чтобы убедиться в этом, просим вас проверить наличие на изделии официального знака соответствия, подтверждающего сертификацию данного изделия.

Во избежание недоразумений, убедительно просим вас при покупке внимательно изучить данную инструкцию по эксплуатации, условия гарантийных обязательств и проверить правильность заполнения гарантийного талона. При этом серийный номер и наименование модели приобретенного вами изделия должны быть идентичны записи в гарантийном талоне. Не допускается внесение каких-либо изменений, исправлений. В случае неправильного или неполного заполнения гарантийного талона немедленно обратитесь в торгующую организацию.

Изготовитель устанавливает и обеспечивает гарантийные обязательства в течение 12 месяцев со дня передачи товара потребителю.

Более подробная информация условий гарантийного обслуживания, контактные телефоны и адреса авторизованных сервисных центров изложены в гарантийном талоне, заполняемом при покупке изделия в магазине.

Корпорация Хайер устанавливает официальный срок службы на изделия бытовой техники, предназначенные для использования в быту — 7 лет с даты производства изделия. Учитывая высокое качество, надежность и степень безопасности продукции, фактический срок эксплуатации может значительно превышать официальный. По окончании срока службы изделия обратитесь в Авторизованный сервисный центр Хайер для проведения профилактических работ и получения рекомендаций по дальнейшей эксплуатации изделия.

## Содержание

1. Защита окружающей среды / Рекомендации по утилизации .....	3
2. Выбор места расположения прибора.....	3
3. Установка прибора .....	4
4. Табличка с техническими характеристиками.....	6
5. Подключение прибора к сети.....	6
6. Эксплуатация прибора .....	7
7. Морозильное отделение .....	8
8. Приготовление льда, мороженого и замороженного сока .....	9
9. Подготовка к длительному отсутствию .....	9
10. Очистка и уход .....	10
11. Размораживание.....	11
12. Диагностика неисправностей.....	12
13. Поиск и устранение неисправностей.....	12
14. Что делать в случае сбоя питания.....	14
15. Вызов техпомощи .....	14
16. Встраивание в кухню.....	15
17. Гарантия.....	15
18. Изображение основных частей морозильника.....	16
19. Перенавешивание двери морозильника.....	16
Гарантийное и послегарантийное сервисное обслуживание .....	17
Технические характеристики.....	18
Упаковочный лист .....	19

## Руководство пользователя

---

Внимательно прочтите данное руководство перед эксплуатацией прибора. Выделите фрагменты, которые Вы считаете особенно важными. Сохраните настоящий документ для дальнейшего использования и передачи его будущим владельцам.

Вы приобрели надежный прибор, который будет служить Вам долгие годы при правильной эксплуатации и уходе. На последних страницах данного руководства по эксплуатации Вы найдете технические характеристики данного изделия. Информация о работе прибора, указанная на информационной пластине, является результатом испытаний, проводимых при температуре от +10°C до 32°C.

### **Важно!**

Данный прибор предназначен для эксплуатации в домашних условиях. При его установке для эксплуатации в профессиональных или коммерческих целях необходимо соблюдать соответствующие стандарты.

Прибор проверен на отсутствие утечки в соответствии с официальными стандартами безопасности.

В случае замены старого прибора настоящим морозильником перед утилизацией старого прибора убедитесь, что все существующие защелки и замки на нем сломаны.

Это станет гарантией того, что дети не закроются в морозильнике.

### **Важно!**

Необходимо помнить, что прибор может содержать опасные компоненты в хладагенте, которые необходимо устранить с помощью специального оборудования. Уточните эту информацию у дилера или у местных властей. Убедитесь, что система трубопровода Вашего прибора не повреждена перед транспортировкой к месту утилизации, а также обязательно настаивайте на соответствующем методе утилизации. Более детальную информацию относительно типа используемого хладагента/изоляционного вещества Вы найдете на информационной пластине.

После установки холодильника доступ к сетевой вилке не должен быть ничем загражден.

Если поврежден сетевой шнур, его необходимо заменить соответствующим шнуром, рекомендованным производителем или сервисным центром.

### **Внимание:**

Устанавливайте прибор в хорошо проветриваемом помещении; удалите транспортировочную упаковку.

### **Внимание:**

Не используйте острые или заостренные предметы для удаления наледи.

### **Внимание:**

Убедитесь, что система охлаждения не повреждена.

### **Внимание:**

Не используйте электрическое оборудование в отделах для хранения пищи, кроме как в моделях, рекомендованных производителем.

Данное руководство по эксплуатации применимо к нескольким моделям, по этой причине могут существовать некоторые различия в предоставляемых деталях в зависимости от модели.

## 1. Защита окружающей среды / Рекомендации по утилизации

### Упаковочные материалы

Прибор упакован таким образом, чтобы избежать повреждений во время транспортировки. При этом используются материалы, пригодные для повторного использования.

Упаковочная коробка сделана из гофрированного картона (в основном из бумажных отходов).

- Пенопластовые детали (пенополистирол без CFC)
- Обшивка и пакеты из полиэтилена.
- Ленты из полипропилена.

Пожалуйста, отнесите упаковочные материалы в ближайший пункт утилизации, чтобы материал был должным образом утилизирован, а также во избежание незаконного использования упаковочных материалов.

## 2. Выбор места расположения прибора

Во время перемещения прибора убедитесь, что он расположен вертикально. Если необходимо его наклонить, угол наклона должен быть не более 45°. В противном случае прибор может быть поврежден, что приведет не только к сбоям в его работе.

Во избежание повреждений или получения травм, после установки на выбранное место, прибор должны распаковывать и устанавливать два человека.

Перед установкой убедитесь, что на приборе отсутствуют видимые наружные повреждения.

При перемещении прибора не поднимайте его за верхнюю поверхность во избежание повреждения.

Ни в коем случае не включайте прибор, если он поврежден.

### Внимательно проверьте прибор на предмет:

- Повреждений упаковки, которое может указывать на то, что с прибором плохо обращались во время транспортировки.
- Повреждений корпуса
- Каких-либо видимых повреждений сетевого шнура/сетевой вилки.

Если у Вас возникли какие-либо сомнения, обратитесь в Отдел по работе с клиентами для проверки прибора.

Необходимо приложить все возможные усилия, чтобы избежать вредной для окружающей среды утечки охладителя в результате включения прибора.

### 3. Установка прибора

- а) Распакуйте морозильник
- б) Извлеките все предметы, находящиеся внутри прибора
- в) Обязательно снимите пленку и клейкую ленту с корпуса и дверцы.
- г) Снимите полистирольные части, которые находятся вокруг морозильника (если таковые имеются).
- д) Извлеките всю документацию и комплектующие, находящиеся внутри прибора.
- е) Промойте внутреннюю часть прибора водой комнатной температуры с уксусом и тщательно вытрите мягкой тканью.

**Не используйте моющие средства, острые или заострённые инструменты или чистящие средства, содержащие соду для очистки прибора.**

- Перед установкой прибора убедитесь, что холодильная система не повреждена.
- Данный прибор следует использовать только с целью, для которой он предназначен.
- Прибор следует устанавливать на прочную ровную поверхность. Это единственный способ, при котором хладагент может свободно циркулировать. Таким образом, гарантируется эффективная работа прибора.
- По возможности установите прибор в прохладном, хорошо проветриваемом месте.
- Не устанавливайте прибор под прямыми солнечными лучами, а также в помещении с высокой температурой.
- Не устанавливайте прибор вблизи источников тепла, таких как духовки, плиты и т.д. (В противном случае компрессор будет работать на повышенной мощности, что приведет к повышению потребления мощности)

Если все же не удастся избежать установки вблизи источника тепла, рекомендуем установить подходящий тепловой барьер (не используйте асбест) или соблюдайте достаточное расстояние между прибором и источником тепла:

Кухонная или электроплита	15 см
Батарея или газовая печь	30 см
Другой холодильник	8 см

Не ставьте на морозильник бытовые приборы, такие как микроволновые печи, тостеры и т.д., которые будут нагревать поверхность прибора.

Убедитесь, что вентиляционные отверстия не заблокированы.

При отключении прибора от сети всегда тяните за самую сетевую вилку, и никогда не тяните за сетевой шнур.

**Внимание!**

После установки прибора подождите, по меньшей мере, 2 часа, перед тем как подключить его к сети. Это необходимо для того, чтобы стабилизировать циркуляцию хладагента и предупредить возникновения проблем в работе прибора.

Перед подключением прибора убедитесь, что внутри камеры совершенно отсутствует влага – особенно по углам.

**Предостережение!**

В зависимости от химического состава, хладагент может быть легко возгораемым. Канал хладагента герметично закрыт и был многократно проверен на предмет утечки.

Какое-либо вмешательство неспециалиста может привести к возникновению возгорания.

Убедитесь, что в канале хладагента и, в частности, в доступных местах вокруг компрессора отсутствуют механические помехи.

***Доступ к системе охлаждения должен быть только у квалифицированного специалиста.***

**Внимание!**

Утечка хладагента может привести к серьёзному повреждению глаз. В случае попадания хладагента в глаза немедленно промойте глаза водой и обратитесь к врачу (офтальмологу).

Прибор, в соответствии с его климатической категорией, предназначен для эксплуатации при определенной температуре в помещении.

Не следует превышать диапазон температуры эксплуатации! Климатическая категория Вашего прибора обозначена на маркировочной пластине. Существуют следующие климатические категории:

Тип климата	Температура помещения
SN	от + 10°C до + 32°C
N	от + 16°C до + 32°C
ST	от + 18°C до + 38°C
T	от + 18°C до + 43°C

## 4. Табличка с техническими характеристиками

Заводская табличка с важной технической информацией расположена на боковой или задней панели прибора.

## 5. Подключение прибора к сети

Данный прибор можно подключать только к заземленной сетевой розетке, которая соответствует стандартам, и была установлена уполномоченным специалистом. Прибор должен быть подключён к индивидуальной розетке, напряжение и сопротивление предохранителя которой соответствует данным, указанным на табличке.

В противном случае немедленно обратитесь в ближайший отдел по обслуживанию клиентов или к дилеру.

Не подключайте прибор к инверсионному преобразовывающему устройству (например, солнечные батареи).

Не используйте удлинитель.



## 6. Эксплуатация прибора

### а) Включение (или выключение) прибора и выбор температур

- Регулятор температур (термостат)
- Регулятор температуры включает/выключает прибор и устанавливает температуру замораживания.

### б) Включение

Поверните регулятор температур по часовой стрелке для включения морозильника. (Поворачивайте до максимальной отметки, иначе Вы можете сломать температурный регулятор)

Компрессор работает до тех пор, пока не будет достигнута установленная температура внутри прибора.

### в) Установка температуры

Для уменьшения температуры: поверните по часовой стрелке

Для увеличения температуры: поверните против часовой стрелки.

Поверните регулятор против часовой стрелки до самого маленького значения = легкое охлаждение.

(Поверните регулятор против часовой стрелки до упора – морозильник выключится, компрессор остановится).

Поверните регулятор против часовой стрелки до самого большого значения = самая низкая температура.

Температура должна быть установлена в соответствии с:

- Комнатной температурой
- Количеством продуктов, которые хранятся в холодильнике
- Тем, как часто открывается дверца прибора

В процессе эксплуатации Вы сами определите подходящую температуру.

### г) Выключение

Поверните регулятор до упора против часовой стрелки.

Компрессор остановится.

Выключите из розетки.

## 7. Морозильное отделение

Трёх- или четырёхзвёздочный морозильник предназначен для хранения глубоко замороженных продуктов (ранее замороженных и переложённых в морозильник), кратковременного хранения свежих продуктов (2-3 недели) посредством заморозки или приготовления льда, мороженого и замороженного сока.

Необходимо соблюдать рекомендованный срок годности продуктов.

Морозильник можно использовать для приготовления кубиков льда.

1. Температуру внутри морозильника можно настроить посредством регулятора температуры. Для свежих продуктов и продуктов, которые должны храниться в течение долгого времени, рекомендуется температура  $-18^{\circ}\text{C}$  или ниже, т.к. при более высокой температуре микробы не погибают. При температуре выше  $-10^{\circ}\text{C}$  микробы начнут портить продукты, и период их хранения сильно сократится. Если Вам необходимо заморозить уже частично или полностью размороженный продукт, сначала приготовьте его, а потом уже снова замораживайте. Высокая температура процесса приготовления убивает большинство микробов.
2. Чем выше значение установленной температуры, тем ниже температура внутри морозильника
3. Обычно, если планируется хранить продукты в течение короткого промежутка времени, мы советуем выбирать среднюю температуру
4. Обычно, если планируется хранить продукты в течение длительного промежутка времени, мы советуем выбирать низкую температуру.

### ЗАМЕТКА!

- Не следует хранить в морозильной камере газированные напитки в бутылках. Жидкость расширяется при замораживании, и бутылка может взорваться.
- Консервированные продукты, нуждающиеся в немедленной заморозке, должны храниться в морозилке не дольше одного часа перед извлечением, иначе они могут взорваться
- Сильно замороженное мороженое или конфеты-леденцы не следует употреблять в пищу в течение нескольких минут после извлечения из морозильной камеры во избежание повреждения губ и языка (опасность отслоения кожи). По этой же причине избегайте касаться влажными руками внутренних замороженных стенок морозильной камеры.

### ВАЖНО!

- Продукты, которые Вы будете хранить в морозильнике, должны быть хорошо завёрнуты
- Обращайте внимание на срок годности замороженных продуктов
- Для заморозки подходят только продукты высочайшего качества
- Продукты, хранящиеся в морозилке, должны быть отсортированы

- Вес одного пакета с замороженными продуктами не должен превышать 2 кг.
- Пожалуйста, используйте многоразовую плёнку, алюминиевую фольгу для упаковки продуктов или кладите продукты в контейнеры
- Внутри упаковки не должно попадать много воздуха
- Используйте нитку, клипсу, верёвку или плёнку, устойчивую к замораживанию для герметизации пластиковых упаковок
- Для герметизации пластиковых упаковок можно использовать устройство для оборачивания в плёнку
- Кладите продукты в упаковке широкой стороной вниз для ускорения замерзания
- Упаковка должна быть сухой, чтобы продукты не примерзли друг к другу.
- Если Вам необходимо заморозить уже частично или полностью размороженный продукт, сначала приготовьте его, а потом уже снова замораживайте.
- Не используйте продукты, срок хранения которых уже закончился, иначе это может привести к отравлению

## 8. Приготовление льда, мороженого и замороженного сока

### Приготовление кубиков льда:

- Налейте воду в форму для льда на 3/4 объёма и поместите форму в нижнюю часть морозильника. Когда вода замёрзнет, ненадолго поместите форму под проточную воду, чтобы готовые кубики льда легко вытаскивались

### Приготовление мороженого:

- Извлеките перегородки из формы для льда. Обратите внимание на то, что чем больше сливок в мороженом, тем дольше оно будет замерзать. Когда мороженое будет готово, ненадолго поместите форму под проточную воду, чтобы мороженое легко вытаскивалось

## 9. Подготовка к длительному отсутствию

Если Вы планируете долго отсутствовать, отключите морозильник из розетки и произведите чистку морозильника таким образом, как описано в разделе «Очистка и уход». Оставьте дверцы открытыми для предотвращения образования плесени или неприятного запаха.

## 10. Очистка и уход

### **Перед чисткой очень важно отключить шнур питания от электрической сети.**

Для поддержания чистоты внешней поверхности Вашего морозильника, время от времени протирайте поверхность средством для ухода за полированной мебелью или защитным средством для эмали (никогда не следует использовать эти средства для очистки внутренних стенок). Периодически очищайте уплотнитель двери теплой водой, но не используйте какие-либо чистящие средства. Также не используйте масло или смазку для очистки уплотнителя двери.

### **Прибор следует чистить регулярно**

- Чистку прибора следует проводить ежемесячно, а также рекомендуется очищать морозильную камеру после размораживания
- Извлеките все продукты из холодильника и морозильника и положите их в прохладное место
- Извлеките все съёмные элементы
- Различные детали внутри морозильника не подлежат мойке в посудомоечной машине. Их следует мыть вручную в теплой воде с добавлением небольшого количества моющего средства. Никогда не пользуйтесь неразбавленными чистящими средствами, абразивными чистящими средствами или кислотой, т.е. химическими чистящими средствами. Рекомендуется пользоваться чистящими средствами широкого спектра применения с нейтральным уровнем PH.

### **ИСПОЛЬЗОВАНИЕ ПАРООЧИСТИТЕЛЯ ОЧЕНЬ ОПАСНО И КАТЕГОРИЧЕСКИ ЗАПРЕЩЕНО**

Очистку внутренней поверхности следует осуществлять тёплой водой, вытерев затем насухо мягкой тканью. Через 3-4 минуты поверхность будет полностью сухой.

Не снимайте и не выбрасывайте пластину с техническими характеристиками, находящуюся на холодильнике. Она может понадобиться для послепродажного обслуживания или похожего сервиса.

Во время чистки, удостоверьтесь, что вода не попадает на электрические детали внутри прибора.

Если прибор оснащен теплообменником, т.е. конденсатором, который находится на задней панели холодильника, его также следует периодически чистить. Пыль и пух могут препятствовать выходу тепла изнутри прибора и значительно увеличить расход питания. Наилучший способ устранения пыли с теплообменника – это воспользоваться мягкой щеткой.

Талая вода всегда стекает через желобок. Сливное отверстие должно регулярно очищаться при помощи ёршика или аналогичного инструмента.

## 11. Размораживание

### Морозильник (при необходимости)

Морозильник, предназначенный для хранения замороженных продуктов, не оснащён функцией автоматического размораживания.

Морозильник необходимо размораживать регулярно. Размораживать морозильник необходимо по мере достижения толщины слоя льда 5 мм.

Перед размораживанием морозильник необходимо выключить из розетки. Извлеките все продукты из морозильника и положите их в прохладное место. Для удаления льда используйте специальный скребок. Для ускорения процесса можно поставить лоток с горячей водой в морозильник. После размораживания необходимо очистить морозильник и положить все продукты обратно.

### ПРЕДУПРЕЖДЕНИЕ ОБ ОПАСНОСТИ!

**Никогда не используйте электрические приборы, такие как фены, тепловентиляторы, парочистители, размораживающие спреи или открытый огонь (например, свечи) для размораживания морозильной камеры.**

**Внутренняя пластиковая поверхность камеры может расплавиться, и исходящий газ или пена может загореться от искры или открытого огня. Никогда не пользуйтесь парочистителями для размораживания льда в приборе (чрезвычайно высокая опасность поражения электрическим током!).**

### Внимание!

Извлеките контейнер, заверните замороженные продукты в газету или одеяло.

- До завершения процесса размораживания, храните продукты в прохладном месте
- Оставьте дверцу морозильника открытой
- В процессе эксплуатации на поверхности теплообменника образуется лёд и наледь. Толстый слой льда или наледи выступает в роли термоизоляции и препятствует проведению тепла
- Во избежание размораживания замороженных продуктов, сократите процесс размораживания морозильника до минимума
- Не удаляйте наледь с поверхностей морозильника острым или заострённым предметом. Иначе можно повредить поверхность теплообменника
- Время от времени собирайте талую воду губкой
- Для ускорения процесса размораживания поставьте возле дверцы морозильника контейнер с теплой водой (не очень горячей) и закройте дверцу.
- Высушите морозильник и положите все продукты обратно
- После размораживания снова включите морозильник в розетку
- Запустите морозильник, установив температурный регулятор на необходимое значение
- Закройте дверцу морозильника

## 12. Диагностика неисправностей

Высококачественный процесс производства и применение современных технологий охлаждения и замораживания по существу обеспечивают безопасное и безотказное функционирование Вашего прибора. Если Вы подозреваете наличие какой-либо неисправности, перед тем как непосредственно обращаться в ближайший сервисный центр убедитесь, что Вы выполнили все инструкции и советы, указанные ниже.

### **Пожалуйста, возьмите на заметку:**

Компрессор (также известен как охлаждающий двигатель) не должен постоянно работать.

Он контролируется автоматическим регулятором температуры, представляющим собой циферблатный индикатор температур, который автоматически включается при превышении установленной температуры в приборе и автоматически выключается по ее достижении.

При работе компрессор издаёт шум – это нормально. Эти шумы генерируются во время работы мотора и движением хладагента по системе охлаждения. Данные шумы являются нормальным явлением и не указывают на неисправность Вашего прибора.

В не отапливаемых помещениях и в холодную погоду на внешних панелях прибора может формироваться конденсат. Это не является причиной неисправности, он исчезнет при повышении температуры.

Обратитесь в сервисный центр, если после анализа возможных факторов неисправности, Вы не смогли найти причину дефекта или не смогли устранить неисправность.

## 13. Поиск и устранение неисправностей

### **а) Проблема: Прибор не работает**

#### *Пожалуйста, проверьте:*

- Не повреждён ли шнур питания? Правильно ли штекер вставлен в розетку?
- Нет ли перебоев электропитания? (для проверки используйте небольшой прибор, такой как миксер или фен)
- Включён ли прибор?

### **б) Проблема: Внутренняя поверхность недостаточно охлаждается: компрессор работает практически постоянно;**

#### *Пожалуйста, проверьте:*

- После установки морозильник должен спокойно постоять в течение 2 часов для стабилизации системы циркуляции хладагента. Если она не работает, выключите прибор из

розетки и слегка наклоните его на одну сторону на некоторое время или установите его на наклонную плоскость, а затем снова верните в исходное состояние. Включайте холодильник только через 2 часа. Дверцы холодильника должны быть закрыты в течение 12 часов.

- Плотны ли закрыты дверцы? Если да, уплотнитель дверцы должен надёжно и равномерно прилегать к внешней поверхности корпуса

**Тест: подложите лист бумаги между уплотнителем и корпусом и закройте дверцу. Лист бумаги должен одинаково трудно извлекаться со всех сторон.**

**Если лист бумаги выходит без сопротивления, обратитесь в сервисный центр.**

- Нет ли толстого слоя наледи в морозильнике (см. «Очистка и уход»)?
- Не подвергается ли холодильник воздействию прямых солнечных лучей и не находится ли он рядом с источником тепла (печь, батарея и т.д.)

**Что необходимо делать: Не подвергайте морозильник воздействию прямых солнечных лучей; не ставьте холодильник вблизи источника тепла; установите тепловой барьер между морозильником и источником тепла (см. «Где установить морозилку»)**

- Не перегружена ли внутренняя камера?
- Хорошо ли проветривается помещение? Ничем ли не заграждено вентиляционное отверстие? Не покрыт ли пылью теплообменник (конденсатор) на задней панели?

#### **в) Температура морозильной камеры слишком низкая**

**Пожалуйста, проверьте:**

- Правильно ли установлен температурный регулятор?
- Плотны ли закрыта дверца морозильного отделения?
- Содержится ли в морозильном отделении большое количество свежих продуктов (более 1 кг) (Если морозильник работает в течение длительного периода времени, температура холодильного отделения снижается соответственно)

#### **г) Температура в морозильном отделении слишком высокая и замороженные продукты тают**

- Не слишком ли холодно в помещении? (если да, холодильник будет работать с перебоями, что приведёт к повышению температуры в морозильном отделении)

**Что необходимо делать: Увеличьте температуру помещения**

#### **д) В морозильном отделении скопился толстый слой льда**

**Пожалуйста, проверьте:**

- Плотны ли закрыта дверца морозильника?
- Если какие-либо продукты примёрзнут к внутренней стенке, попробуйте достать их, подцепив каким-нибудь тупым предметом, к примеру, ручкой вилки

Руководство пользователя

---

- Разморозьте и очистите морозильник (см. «Размораживание»). Толстый слой наледи ухудшает работу холодильника и увеличивает потребление энергии

**е) Необычный шум**

*Пожалуйста, проверьте:*

- Прочно ли установлен прибор? Не прикасается ли морозильник к другим предметам или мебели? Ничего ли не попало между задней панелью холодильника и стеной?
- Отодвиньте предметы, соприкасающиеся с морозильником, и обеспечьте достаточное расстояние между морозильником и окружающими его предметами
- Прочно ли закреплены подвижные детали?
- Не соприкасаются ли бутылки или контейнеры во внутреннем отделении?

**Заметка!**

Шум хладагента, проходящего через систему охлаждения, является нормальным.

Образование влаги вокруг ручки дверцы является нормальным в летний период. Просто вытрите мягкой тряпкой.

Не пытайтесь самостоятельно починить морозильник или нарушить его нормальный процесс эксплуатации.

## 14. Что делать в случае сбоя питания

Если период сбоя питания составляет не более 10 часов, нет необходимости доставать замороженные продукты и перекладывать их в морозильник. В противном случае, извлеките продукты через 2 часа.

## 15. Вызов техпомощи

Обслуживание и ремонт должны осуществляться исключительно профессионалами. Производитель не несёт ответственности за возможные повреждения или ущерб, возникшие вследствие несоблюдения данного положения; гарантия таким образом также аннулируется.

В гарантийном талоне и в списке сервисных центров указаны названия компаний, предоставляющих услуги послепродажного обслуживания Вашего прибора.



Если рядом с Вами нет ни одного сервисного центра, обратитесь к своему дилеру. В случае поломки или проблем, вызванных неправильным применением или нарушением инструкций, указанных в настоящем документе, затраты и расходы, связанные с обслуживанием и ремонтом должны возлагаться на пользователя, причём дилер не несёт ответственность за такие затраты и расходы.

Для получения немедленной помощи, необходимо предоставить следующую информацию:

- Тип и модель холодильника (см. пластину с техническими характеристиками)
- Дата приобретения
- Имя и адрес дилера
- Описание неисправности/проблемы

## 16. Встраивание в кухню

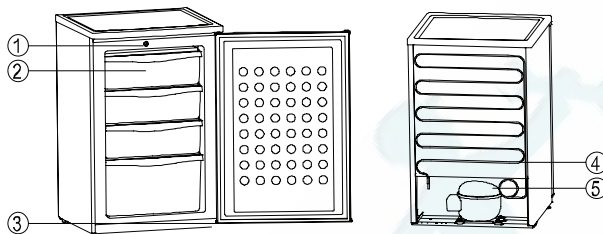
Если Ваш прибор подлежит встраиванию в кухонную мебель, Вам необходимо руководствоваться инструкциями, указанными в руководстве по установке другого типа холодильников.

## 17. Гарантия

Сроки и условия, а также период действия гарантии указаны в Гарантийном Письме, прилагаемом к настоящему документу. При покупке, дилер предоставит Вам такое же.

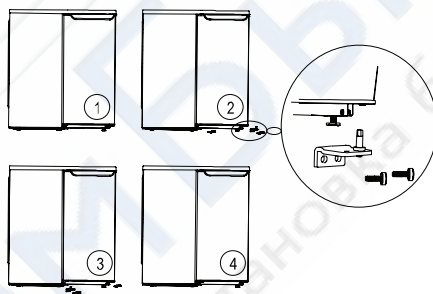
**Производитель оставляет за собой право время от времени улучшать дизайн, конструкцию и технологию без предварительного уведомления**

## 18. Изображение основных частей морозильника



- 1 Термостат
- 2 Лоток
- 3 Нижняя петля и регулируемая ножка
- 4 Конденсатор
- 5 Компрессор

## 19. Перенавешивание двери морозильника



В данной модели морозильника возможно перенавешивание дверцы. Для этого необходимо сделать следующее:

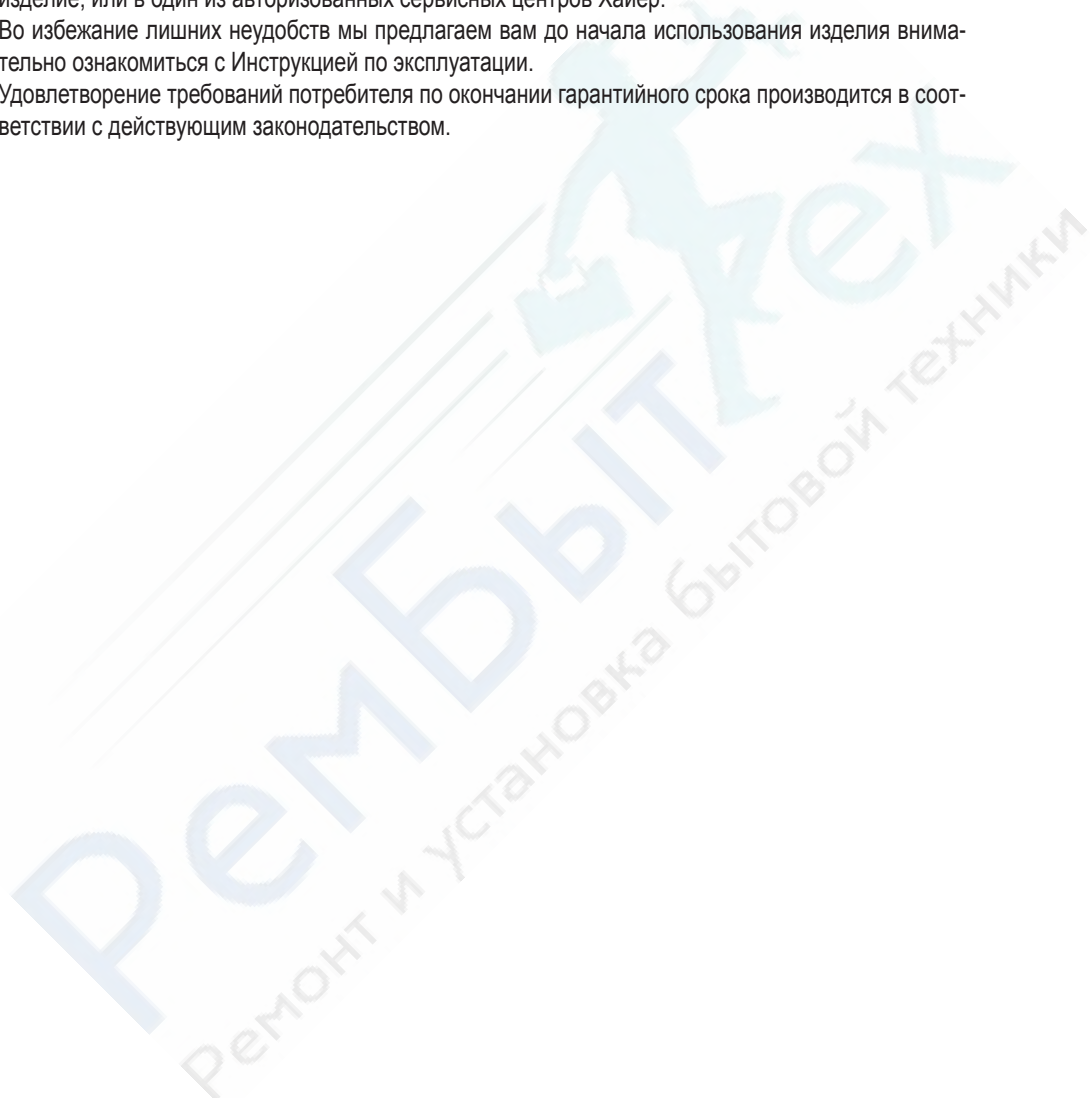
- а. Немного наклоните холодильник и открутите болт регулируемой ножки, а затем снимите нижнюю петлю. Приподнимите дверцу морозильника.  
**Заметка: Во избежание повреждения холодильника, не прикладывайте силу к краю верхней поверхности.**
- б. Снимите верхнюю петлю и вставьте её в отверстие оси верхней петли на другой стороне корпуса. Закрепите петлю.
- в. Установите дверцу
- г. Снова наклоните холодильник и закрепите нижнюю петлю, болт и регулируемую ножку.

## Гарантийное и послегарантийное сервисное обслуживание

По всем вопросам сервисного обслуживания или приобретения дополнительных принадлежностей просим обращаться к вашему продавцу, у которого вы приобрели это изделие, или в один из авторизованных сервисных центров Хайер.

Во избежание лишних неудобств мы предлагаем вам до начала использования изделия внимательно ознакомиться с Инструкцией по эксплуатации.

Удовлетворение требований потребителя по окончании гарантийного срока производится в соответствии с действующим законодательством.



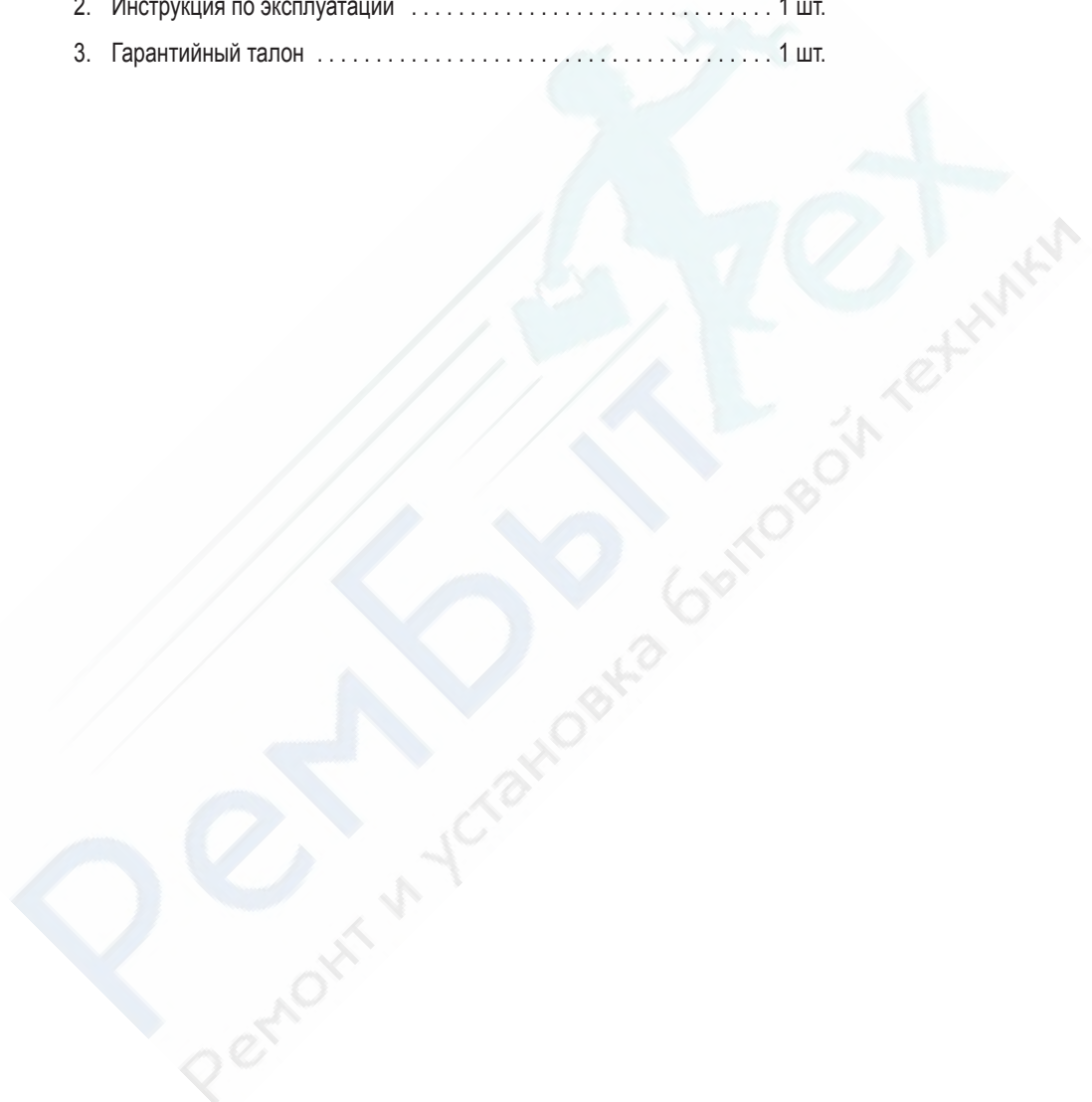
Руководство пользователя

## Технические характеристики

Модель		HFZ-248
Общий объем	л	182
Характеристика морозильной камеры		*/ **
Производительность морозильной камеры за сутки	кг	8
Класс энергопотребления		A
Потребление электроэнергии за год	кВтч	248
Уровень шума	ДБ	42
Управление		механическое
Тип хладагента		R600a
Габариты (В x Ш x Г)	см	146,0x55,0x58,0
Вес	кг	48
Габариты в упаковке (В x Ш x Г)	см	148,0x57,0x60,0
Вес в упаковке	кг	52
Класс электрической защиты		I

## Упаковочный лист

1. Морозильник ..... 1 шт.
2. Инструкция по эксплуатации ..... 1 шт.
3. Гарантийный талон ..... 1 шт.



# Haier

## Филиалы Изготовителя

(код филиала Изготовителя указан на Изделии):

- (A)** «Haier Overseas Electric Co., Ltd.», Китай  
Haier Group, Haier Industrial Park, No 1, Haier Road,  
Hi-tech Zone, 266101, Qingdao, P.R. China
- (B)** «Haier Electrical Appliances Corp., LTD., Ltd.»  
Haier Group, Haier Industrial Park, No 1, Haier Road,  
Hi-tech Zone, 266101, Qingdao, P.R. China
- (C)** «Haier Italy Appliances S.p.A.», Италия  
ViaCeresone2/B, 35010 Campodoro (PD), Italy
- (D)** «Haier Appliances (India) Pvt., Ltd.», Индия  
B-3, Ranjangaon Growth Centre, MIDC Ranjangaon,  
Tal: Shirur, Dist: Pune, Maharashtra State, India

## Изготовитель:

HAIER ELECTRICAL APPLIANCES CORP.,LTD  
«Хайер Электрикал Аплиансес Корп. Лтд.»

## Адрес Изготовителя:

Haier Group, Haier Industrial Park, No 1, Haier Road, Hi-tech Zone,  
266101, Qingdao, P.R. China

Хайер Индастриал Парк, Хайер Род, Хай-тех  
Зоне, Циндао, 266101, КНР

## Импортер:

ООО Торговая компания «Хайер Рус»

## Адрес Импортера:

121099, Москва, Новинский б-р, д. 8, оф. 1601,  
БЦ Лотте Плаза

РЕМБИТТЕХ  
Ремонт и установка